

NOTE DE SUIVI 2008-2009 DU PLAN ECOPHYTO 2018 POITOU-CHARENTES

À la suite du Grenelle de l'environnement, le plan Ecophyto 2018 constitue l'engagement des parties prenantes à réduire de 50% l'usage des pesticides au niveau national dans un délai de dix ans, si possible.

Cette **note de suivi**, qui s'inscrit dans les actions du plan régional, **a pour objectif de caractériser l'évolution des indicateurs du plan en fonction des conditions climatiques, de la situation phytosanitaire et de la conjoncture socio-économique de la période concernée.**

Trois indicateurs de pression sont utilisés dans cette note :

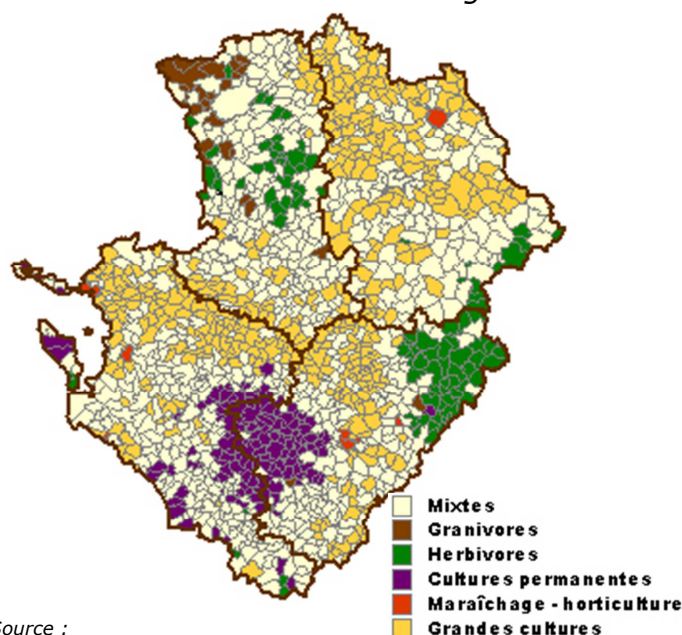
- ▶ Le nombre de doses unités (**NODU**) : c'est l'indicateur retenu comme indicateur de référence au niveau national. Cet indicateur, qui rapporte la quantité vendue de chaque substance active à une dose unité qui lui est propre, permet d'apprécier l'intensité du recours aux produits phytosanitaires. Le calcul du NODU est basé sur les données de ventes nationales de produits phytosanitaires. Le NODU régional est calculé à partir des ventes de produits déclarés par les distributeurs de Poitou-Charentes. Cette donnée n'est pas parfaitement représentative des quantités réellement appliquées sur la région, puisque les utilisateurs peuvent se fournir chez des distributeurs d'autres régions et inversement.
- ▶ Les quantités de substances actives vendues (**QSA**) en France sont dues essentiellement aux pressions parasitaire et climatique. Avec le NODU, ces deux indicateurs sont calculés pour chaque année, mais leur évolution sera interprétée en moyenne triennale glissante afin de lisser les variations interannuelles, dues essentiellement à la pression parasitaire.

- ▶ L'indice de fréquence de traitement (**IFT**), permet d'avoir un suivi territorialisé de l'évolution des pratiques par type de culture.

Afin d'interpréter l'évolution du NODU, d'autres indicateurs sont mobilisés, notamment agronomiques et socio-économiques. Des indicateurs de risque et d'impact des produits phytosanitaires sur l'environnement et la santé sont en cours de mise en place.

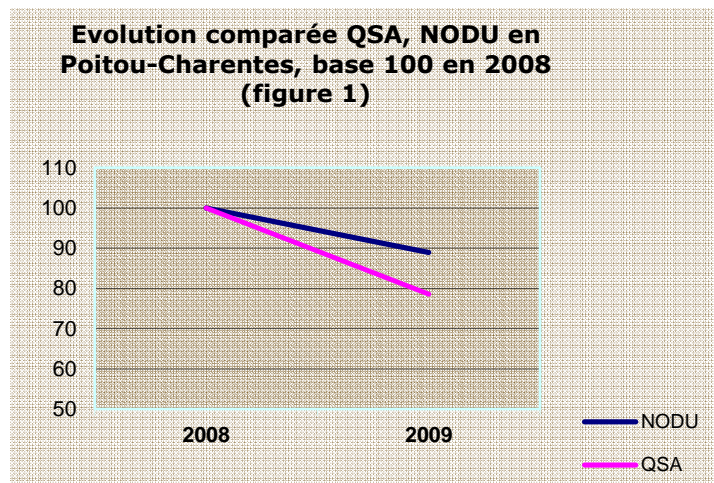
Ces indicateurs seront analysés au regard des spécificités régionales. La carte ci-dessous présente les orientations agricoles par communes en Poitou-Charentes. On observe notamment la présence du vignoble cognaçais au sud de la région qui s'étend sur plus de 80 000 ha.

Les communes de Poitou-Charentes selon leur orientation agricole



I – INDICATEURS DE PRESSION EN 2008 – 2009 EN POITOU-CHARENTES, POUR LES USAGES AGRICOLES, HORS TRAITEMENT DE SEMENCES ET APPATS

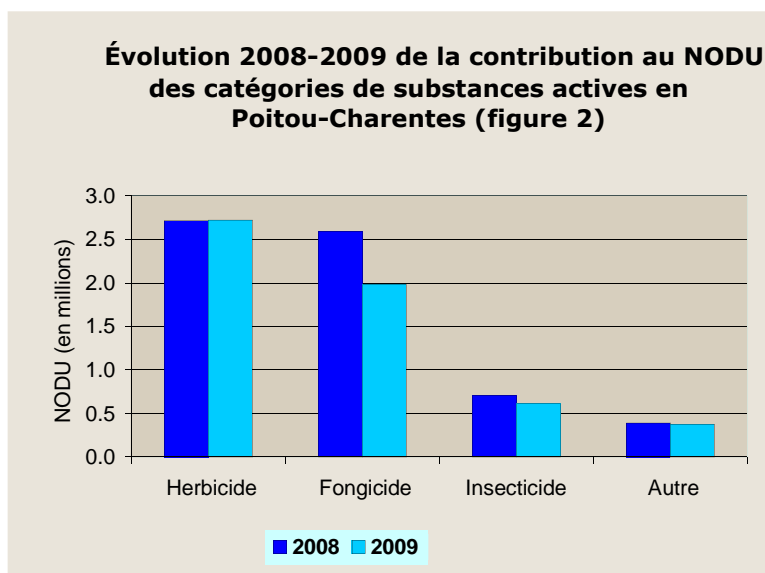
Le tableau (n°1) et graphique (figure 1) ci-dessous présentent les valeurs de NODU et QSA pour 2008 et 2009. On note une baisse du NODU entre ces deux années. Cette évolution reste à confirmer dans les prochaines années, en évolution triennale glissante afin de gommer l'effet millésime. Les quantités de substances actives vendues suivent logiquement la même tendance.



	NODU	QSA (Kg)
2008	6 397 782	4 799 795
2009	5 690 235	3 770 371

Tableau n°1 : valeurs NODU et QSA Poitou-Charentes 2008-2009

Le graphique ci-contre (figure 2) présente l'évolution du NODU par catégorie de substances actives. On observe une baisse notable dans la catégorie des fongicides. Par ailleurs, en 2008 et 2009, le désherbage reste le premier poste d'utilisation des produits phytosanitaires, suivi des fongicides puis des insecticides.



Le tableau (n°2) ci-dessous présente les indices de fréquence de traitement qui sont calculés à partir des données des enquêtes *Pratiques culturales* du service de la statistique et de la prospective du Ministère en charge de l'agriculture. Ces enquêtes, viticulture et grandes cultures réalisées en 2006, ne couvrent pas l'intégralité des cultures produites dans la région (ex : pois). Les prochaines enquêtes sont prévues pour la viticulture en mai et juin 2011 et pour les grandes cultures fin 2011.

IFT de référence par culture en Poitou-Charentes en 2008 (H: Herbicide – HH : Hors Herbicides)												
Espèce	TOURNESOL		MAÏS		ORGE		BLE TENDRE		COLZA		VIGNE	
Catégorie produit	H	HH	H	HH	H	HH	H	HH	H	HH	H	HH
	1,9	0	2	0	1,5	2,3	1,4	2,9	2,1	4,9	1,4	16,7

Tableau n°2 : IFT par cultures

II – L'ASSOLEMENT 2008 – 2009 EN POITOU-CHARENTES

2.1 Utilisation des terres en 2008 et 2009 pour les principales cultures agricoles

Concernant l'utilisation de la surface agricole utile, on note entre 2008 et 2009 une légère augmentation des surfaces en tournesol et en maïs (grain, semence et ensilage). Le colza est en légère baisse et la diminution des céréales à paille s'explique pour partie par des conditions difficiles d'implantation et un report de ces surfaces vers les cultures de printemps. Cependant, le total des surfaces consacrées aux grandes cultures reste quasiment constant.

Cultures	2008 (ha)	2009 (ha)
Grandes cultures		
Céréales à paille	561 160	540 860
Maïs (grain, semence et ensilage)	235 970	246 980
Colza (et navette)	124 070	116 220
Tournesol	157 950	180 390
Légumes		
Légumes frais (y.c. melon)	6 233	6 193
Prairies		
Ensemble des prairies et surfaces toujours en herbe	476 330	470 900
Cultures pérennes		
Vignes	83 044	82 964
Pommes de table	1 501	1 500

Source : Agreste – SAA 2008-2009

2.2 Surface en agriculture biologique (depuis 2008)

La surface cultivée en agriculture biologique évolue légèrement à la hausse. En revanche, le nombre d'exploitations augmente de 16%, du fait notamment d'engagement d'atelier d'élevage et de maraîchage. Les surfaces en conversion augmentent de 50%.

	2008	2009
Nombre d'exploitations	461	536
Surfaces agricoles en bio (ha)	20 024	20 319
Surfaces agricoles en conversion (ha)	3 059	4 543

Source Agence bio – chiffres clés 2009

2.3 Surfaces contractualisées dans le cadre des MAEt « réduction des produits phytosanitaires » depuis 2008

Les mesures agro-environnementales de réduction d'herbicides, proposées par différents opérateurs (syndicats d'eau notamment) situés sur des territoires à enjeu eau potable (captages Grenelle) ont reçu un écho très favorable des agriculteurs de ces zones. La surface contractualisée a été multipliée par 4,5 entre 2008 et 2009. Environ 25% de la surface contractualisée en 2009 se trouve en zone viticole.

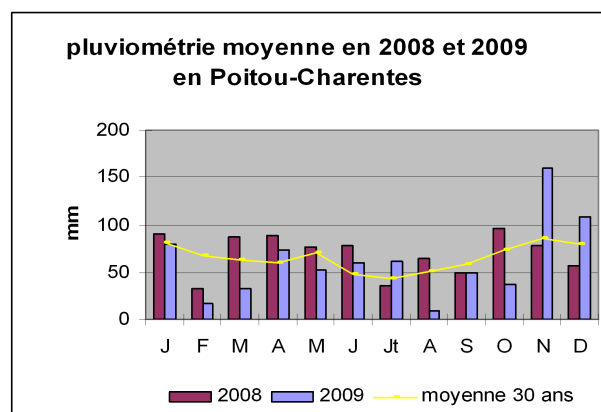
	2008	2009
Nombre d'exploitations	18	48
Surfaces agricoles (ha)	488	2 164

Source : DRAAF/SREAFE

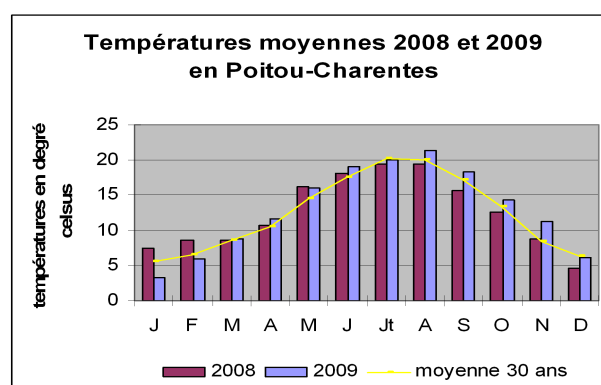
III – CONTEXTE CLIMATIQUE 2008 - 2009

Les données météo sont issues d'une moyenne de 4 postes, situés à Poitiers, Cognac, La Rochelle et Niort.

On observe des précipitations moins importantes en 2009, surtout au premier semestre. Néanmoins, les précipitations en novembre et décembre ont été deux fois plus importantes en 2009.



Les températures moyennes mensuelles 2009 sont inférieures à 2008 en début d'année. A partir du mois de juin, elles sont supérieures à 2008 ainsi qu'à la moyenne trentenaire.



Source : Météo France

IV – CONTEXTE PARASITAIRE 2008 – 2009 EN POITOU-CHARENTES

Toutes filières confondues, la pression parasitaire a diminué entre 2008 et 2009 pour la plupart des maladies fongiques des cultures. La pluviométrie, peu abondante au printemps 2009, explique en partie ce

phénomène. Concernant les ravageurs, on a observé localement en 2009 de fortes attaques de cécidomyies sur blé et de flavescence dorée sur le vignoble charentais.

4.1 Le réseau d'épidémiosurveillance

Dans le cadre d'Ecophyto, la pression parasitaire est caractérisée par l'attribution de notes de pression maladies ou ravageurs par couples cultures/bio-agresseurs dans les principales filières de productions végétales. Ces notes résultent des observations du réseau d'épidémiosurveillance, des analyses de laboratoires et des retours d'informations des différents acteurs. Pour 2010 en Poitou-Charentes,

269 observateurs (dont 45% d'agriculteurs) sont mobilisés pour rendre compte de leurs observations « terrain », en grandes cultures, viticulture (vignobles charentais et haut-poitou), cultures légumières et zones non agricoles. Dans les années antérieures, ces mêmes observations étaient suivies dans le cadre des avertissements agricoles.

4.2 Zoom sur les principaux couples culture / bio-agresseurs

Pour chaque bio-agresseur, la pression parasitaire est notée de 0 à 3 (0 : nulle ; 1 : faible ; 2 : moyen ; 3 : élevée). Le tableau ci-après présente la tendance générale du contexte parasitaire de l'année 2009 et son évolution par rapport à l'année précédente.

	Pression parasitaire			
	Maladies fongiques		Ravageurs	
	Evolution 2008/2009	Niveau 2009	Evolution 2008/2009	Niveau 2009
Blé tendre	En baisse	Moyen (septoriose)	En hausse pour les pucerons et les cécidomyies	Faible (pucerons) à élevée (cécidomyies)
Orge d'hiver	En baisse	Faible (rynchosporiose et helminthosporiose)	En hausse (pucerons)	Faible
Colza	En baisse	Nulle (phoma, alternaria, oïdium) à faible (sclérotinia)	Stable	Faible
Tournesol	Stable	Faible (phomopsis, mildiou) à moyen (sclérotinia)	En baisse	Faible (pucerons)
Maïs	Stable	Faible	Stable	Faible (sésamie)
Pois	En baisse	Faible (anthracnose)	Stable	Faible (pucerons, sitones, tordeuses) à moyen (bruches)
Melon	En baisse pour cladosporiose et bactériose, stable pour sclérotinia et fusariose	Moyen pour sclérotinia et fusariose	Stable (taupins et pucerons)	Moyen (taupins)
Vigne (vignoble charentais)	Stable	Faible (oïdium et botrytis) à élevée (mildiou)	En baisse pour les cicadelles des grillures et en augmentation pour la flavescence dorée	Faible (tordeuses et cicadelles des grillures) à élevée (flavescence dorée)

Grandes cultures :



Sur blé, l'année 2009 est caractérisée par une pression des maladies en baisse par rapport à 2008 et localement, par de fortes attaques de cécidomyies.



Sur colza, les attaques des grosses altises, au départ limitées au centre Charente, progressent vers le sud Vienne et sud Deux-Sèvres avec une importance exceptionnelle. Le charançon de la tige régulièrement piégé est le plus préoccupant pour le colza, le charançon du bourgeon terminal est rencontré dans des secteurs limités.



Sur maïs, la pression des sésamies s'exerce surtout en Charente et Charente-Maritime.



Sur tournesol, les dégâts d'oiseaux sont constants mais leur impact est difficile à évaluer.

Maraîchage :



Sur melon, les taupins sont une préoccupation en progression. Les moyens de protection encore présents limitent les dégâts à la plantation. Cependant, des premières attaques sur fruits à l'approche de la récolte sont signalées (limitées). Les dégâts liés aux pucerons sont très variables selon les secteurs. Après deux années marquées par de fortes attaques de cladosporiose et de bactériose, les conditions météo de l'année 2009 ont été moins favorables à l'expression de ces maladies. Le sclérotinia et la fusariose ont été les principales préoccupations (situations variables suivant les secteurs).

Viticulture (vignoble charentais) :



Sur vigne, le mildiou reste la principale maladie dont le niveau reste élevé en 2008 et 2009. L'évolution de la pression parasitaire des ravageurs est variable entre 2008 et 2009 mais on constate que la flavescence dorée, déjà bien présente depuis 2006 dans le vignoble charentais, augmente très fortement en 2009.

Pour une information plus détaillée sur le contexte parasitaire d'une filière spécifique pour un parasite donné, les bulletins de santé du végétal (à partir de septembre 2009) sont consultables sur le site suivant : <http://draaf.poitou-charentes.agriculture.gouv.fr>

V – CONTEXTE SOCIO-ECONOMIQUE

5.1 Superficie, rendement et productions des principales cultures en 2008-2009

	2008			2009		
	Superficie (ha)	Rendement (quintaux)	Production (quintaux)	Superficie (ha)	Rendement (quintaux)	Production (quintaux)
Grandes cultures						
Blé tendre	404 190	65	26 353 900	367 620	67	24 568 260
Blé dur	37 290	58	2 162 850	38 080	62	2 367 940
Orge et escourgeon	99 820	61	6 130 340	111 890	62	6 909 150
Avoine	4 720	47	224 060	5 340	49	264 180
Maïs (grain)	181 770	89	16 115 050	192 980	86	16 559 290
Triticale	15 140	49	748 080	17 930	56	1 007 450
Colza	124 070	28	3 457 530	116 220	35	4 018 040
Tournesol	157 950	24	3 762 420	180 390	25	4 486 510
Cultures pérennes						
Vin blanc	83 044	6 845 141 hectolitres		82 964	8 411 195 hectolitres	
Vin rouge		238 645 hectolitres			393 268 hectolitres	

Source : Agreste – SAA 2008-2009

Grandes cultures :

La chute des cours en 2008 a conduit les agriculteurs à réduire leurs surfaces en blé tendre. Les caprices de la météo ont renforcé cette position. Les cultures de printemps, en particulier celles du tournesol, ont bénéficié du report des surfaces non semencées à l'automne. En

2009, les rendements des céréales d'hiver sont bons dans l'ensemble, ceux du colza bien meilleurs que prévus. Malgré le temps très sec de l'été 2009, les cultures de printemps affichent aussi des résultats corrects.

Cultures pérennes :

Dans la zone Cognac, la récolte, terminée vers la mi-octobre, s'est déroulée sous de bonnes conditions météorologiques. Les rendements, dans l'ensemble corrects, sont très hétérogènes, allant de faibles dans les zones grêlées à 130 hl/ha (voire beaucoup plus) pour certaines parcelles. La

moyenne régionale s'approche de 101 hl/ha.

Les vendanges se sont également bien passées dans le vignoble du Poitou. Les rendements sont bons et les taux alcoométriques peuvent dépasser 12 %.

(Source : SRISE).

5.2 Indice des prix des produits phytosanitaires (base 100 en 2005)

Après une stagnation en 2007, les prix des produits phytosanitaires progressent en 2008 et 2009. Cette progression touche l'ensemble des familles de produits : entre 2008 et 2009, le prix des fongicides augmente de 5%, celui des herbicides et des insecticides de 3%. Les grandes cultures ont ainsi subi une hausse des prix des intrants dans un contexte de prix de vente en baisse.

Cultures	2006	2007	2008	2009
Fongicides	99,8	99,8	104,2	109,5
Insecticides acaricides	99,9	99,9	100,9	102,0
Herbicides	101,0	101,1	104,1	107,1

Source : Agreste

5.3 Production de l'agriculture en Poitou-Charentes en 2008 et 2009, en valeur

	2008	2009 (provisoire)
PRODUCTION DE LA BRANCHE AGRICULTURE HORS SUBVENTIONS (produits végétaux)		
TOTAL PRODUITS VEGETAUX BRUTS ET TRANSFORMES (Million d'euros) dont :	2 146,54	2 078,43
CEREALES dont :	721,45	552,64
Blé tendre	444,55	312,19
Blé dur	40,06	33,58
Orge	74,04	53,49
Maïs	145,98	140,70
OLEAGINEUX	247,66	213,45
PLANTES FOURRAGERES, dont :	266,29	276,93
Maïs fourrage	39,89	42,57
PROD.MARAICHERS ET HORTICOLES, dont :	138,51	128,39
Légumes frais (y.c. melon)	43,88	40,27
VINS pour eaux de vie AOC	669,65	721,80
AUTRES (fleurs, plants de pépinières...)	102,98	185,22

Source : Agreste – comptes de l'agriculture

Une diminution de 68 millions d'euros de la valeur totale des produits végétaux bruts et transformés est constatée en 2009. La progression des volumes produits n'a pas compensé les effets de cette baisse des prix.

La baisse du prix du blé tendre est ainsi estimée à 25 %, alors que le prix de l'orge diminue de 36 % en raison d'une demande peu soutenue et d'un stock de report important. Pour le maïs, la baisse est plus modérée sur la même période (- 9 %), due au fait notamment d'une prévision de consommation en augmentation pour répondre aux besoins en éthanol des États-Unis, alors que la production mondiale tend à diminuer. Il faut toutefois

noter que le maïs avait subi une baisse conséquente sur la campagne précédente et que les prix du maïs et du blé restent comparables.

La région se caractérise donc par trois secteurs ayant des poids économiques assez comparables : les grandes cultures (entre 850 et 900 millions d'euros), la viticulture (environ 700 millions d'euros) et l'élevage (environ 900 millions d'euros).

Globalement les secteurs Grandes cultures et Elevage ont vu une baisse de production (en valeur) en 2009 partiellement compensée par l'augmentation de production en valeur de la viticulture.

5.4 Contexte économique au niveau des exploitations en Poitou-Charentes

Le Résultat Courant Avant Impôt (RCAI) par actif non salarié des exploitations professionnelles ou revenu du chef d'exploitation, poursuit, en 2009, la baisse entamée l'année précédente, après la flambée des cours en 2007. Il est estimé à 21 700 euros en

	2006	2007	2008	2009
Résultat courant avant impôt moyen par actif non salarié des exploitations professionnelles En valeur réelle (millier d'euros 2009)	31,1	41,8	27,6	21,7

Source : Agreste – comptes de l'agriculture

moyenne pour l'ensemble de la région, soit une baisse supérieure à 20 % en valeur réelle en un an. Cette baisse est de l'ordre de 30 % pour l'ensemble de la France, le Poitou-Charentes faisant partie des régions les moins durement touchées. La variation du revenu est fortement liée aux spécialisations des exploitations. Ainsi la diminution est supérieure à 58 % pour les exploitations classées en « Céréales, oléagineux protéagineux » alors que le revenu de celles classées en « Ovins et autres herbivores » bénéficie d'une légère augmentation (Source : Agreste – comptes de l'agriculture).

Conclusion sur l'évolution des indicateurs de pression 2008-2009

On note une diminution du NODU entre 2008 et 2009 d'environ 10% en Poitou-Charentes. Cette baisse s'explique, entre autres, par la diminution du NODU fongicide. La pluviométrie ainsi qu'une pression parasitaire plus faibles en 2009 pourraient expliquer pour partie cette baisse de recours aux fongicides. Des prix peu rémunérateurs pour les grandes cultures pourraient aussi expliquer un recours moindre aux intrants.

Néanmoins, il est difficile d'interpréter l'évolution entre deux années seulement. Les années 2008 et 2009, années de mise en place du plan Ecophyto 2018, constitueront une base permettant d'apprécier les tendances ultérieures d'évolution du NODU pour juger les niveaux de réalisation des objectifs du plan Ecophyto 2018.

Participent au groupe Indicateur Ecophyto : la DRAAF (pilote), la Chambre Régionale d'Agriculture, les Agences de l'Eau Loire-Bretagne et Adour-Garonne, la DREAL, le Conseil Régional, la FREDON, ARVALIS Institut du Végétal, le Négoce Agricole, la FRCA, l'ATMO, Poitou-Charentes Nature et le BNIC.

Note validée le 29 juin 2011 au Comité Régional d'Orientation et de Suivi Ecophyto



DRAAF Poitou-Charentes
Guillaume CHANET
guillaume.chanet@agriculture.gouv.fr
Dominique FOURRE
dominique.fourre@agriculture.gouv.fr



CRA Poitou-Charentes
Philippe BLONDEAU
philippe.blondeau@poitou-charentes.chambagri.fr
Jean-Luc FORT
jean-luc.fort@poitou-charentes.chambagri.fr

Pour en savoir plus sur la réduction des pesticides, consultez :
<http://www.pesticides-poitou-charentes.fr/>
<http://draaf.poitou-charentes.agriculture.gouv.fr>

